



Rijkswaterstaat
Ministerie van Infrastructuur en Milieu

Afvalstoffenheffing 2014

Datum	oktober 2014
Status	Definitief

Colofon

Uitgegeven door	Rijkswaterstaat
Informatie	
Telefoon	
Fax	
Uitgevoerd door	Water, Verkeer en Leefomgeving
Opmaak	
Datum	oktober 2014
Status	Definitief
Versienummer	1.0

Hoewel dit rapport met de grootst mogelijke zorg is samengesteld kan Rijkswaterstaat geen enkele aansprakelijkheid aanvaarden voor eventuele fouten.

Rijkswaterstaat. Alle rechten voorbehouden. Het overnemen van onderdelen uit deze publicatie is alleen toegestaan, mits duidelijk zichtbaar wordt vermeld: "bron Rijkswaterstaat".

Afvalstoffenheffing 2014 / Rijkswaterstaat Water, Verkeer en Leefomgeving. – Utrecht : Rijkswaterstaat Water, Verkeer en Leefomgeving, 2014. – 47p. : fig., tab. – ISBN 978-94-91750-07-6

In dit rapport zijn de jaarlijkse ontwikkeling van de afvalstoffenheffing en de kosten die gemeenten maken voor de inzameling en verwerking van huishoudelijk afval (de afvalbeheerkosten) weergegeven. De gemiddelde kosten bij verschillende vormen van tariefdifferentiatie worden weergegeven. Bovendien is een overzicht opgenomen met verwerkingstarieven per installatie. In de bijlagen worden, gegroepeerd per provincie, per gemeente de afvalstoffenheffing, het tariefsysteem en de soort inzameldienst weergegeven.

Trefwoorden: afvalstoffenheffing, diftar, inzameldienst, verwerkingstarieven, afvalbeheerkosten.

Deze publicatie is te downloaden van internet via www.rwsleefomgeving.nl bij publicaties onder het onderwerp Afval.

Inhoud

	2014: EEN OVERZICHT	7
1	INLEIDING	11
2	AFVALSTOFFENHEFFING	13
2.1	Inleiding	13
2.2	Huishoudens met aanslag	13
2.3	Gemiddelde afvalstoffenheffing daalt 1,7 procent	13
2.4	Kostendeckingsgraad is licht gestegen	17
2.5	Afvalbeheerkosten niet in lijn met de inflatie	17
2.6	Grote verschillen tussen gemeenten in hoogte afvalbeheerkosten	18
3	TARIEFDIFFERENTIATIE	19
3.1	Inleiding	19
3.2	Eenenvertig procent van de gemeenten heeft diftar	19
3.3	Afvalbeheerkosten in gemeenten met diftar gestegen	21
4	INZAMELORGANISATIE	23
5	VERWERKINGSTARIEVEN	25
	BIJLAGEN	27
1	VERANTWOORDING	29
2	GEMIDDELDE AFVALSTOFFENHEFFING VANAF 1991	31
3	AFVALSTOFFENHEFFINGEN, TARIEFSYSTEMEN EN INZAMELAARS PER GEMEENTE	33
4	OVERZICHT TARIEFSYSTEMEN PER GEMEENTE IN 2014	45
5	INZAMELAARS PER ORGANISATIEVORM	47

2014: EEN OVERZICHT

Sinds 1991 wordt jaarlijks de ontwikkeling van de afvalstoffenheffing en de afvalbeheerkosten onderzocht. Hieronder worden de belangrijkste conclusies uit het rapport 2014 belicht.

Geringe daling afvalstoffenheffing

De gemiddelde afvalstoffenheffing daalt in 2014 met 1,7 procent. Dit is het vijfde achtereenvolgende jaar dat de afvalstoffenheffing daalt. De heffing is afhankelijk van de huishoudengrootte. Gemiddeld betaalt een huishouden 242 euro per jaar, een eenpersoonshuishouden betaalt 210 euro en een meerpersoonshuishouden 258 euro per jaar.

De spreiding in de hoogte van de afvalstoffenheffing per gemeente is groot. De laagste heffing is in Eemsmond met een tarief van 40 euro per jaar en het hoogste tarief van 397 euro per jaar is in Wassenaar. Dit zijn de gemiddelde heffingen in de gemeenten.

De daling van de afvalstoffenheffing kan deels worden verklaard. Bedragen die gemeenten ontvangen voor de gescheiden kunststofinzameling, kunnen zorgen voor lagere kosten voor de gemeente voor het afvalbeheer. Een daling van de hoeveelheid restafval zorgt voor lagere kosten. Ook is in een regio een nieuw contract voor de verwerking van restafval afgesloten met lagere tarieven als gevolg. De aangesloten gemeenten zullen een deel van de minder te maken kosten doorberekenen aan de inwoners. Niet elke gemeente rekent alle kosten die zij maakt voor het inzamelen en verwerken van huishoudelijk afval (afvalbeheerkosten) door aan de particuliere huishoudens. Ten opzichte van 2013 is de kostendekking met 0,2 procent gestegen tot 97,7 procent in 2014. Op basis van volledige kostendekking bedragen de afvalbeheerkosten per huishouden gemiddeld 247 euro. Dit is 1,9 procent minder dan in 2013.

Tussen gemeenten blijft de spreiding in afvalbeheerkosten groot. In de vijf 'duurste' gemeenten zijn de kosten meer dan 360 euro per huishouden. In de vijf 'goedkoopste' gemeenten is dit minder dan 130 euro per huishouden. Gemeenten met lage afvalbeheerkosten hebben over het algemeen tariefdifferentiatie op afvalaanbod (diftar) ingevoerd. Diftar staat voor gedifferentieerde tarieven; dit betekent dat de hoogte van de afvalstoffenheffing afhankelijk is van het afvalaanbod van een huishouden.

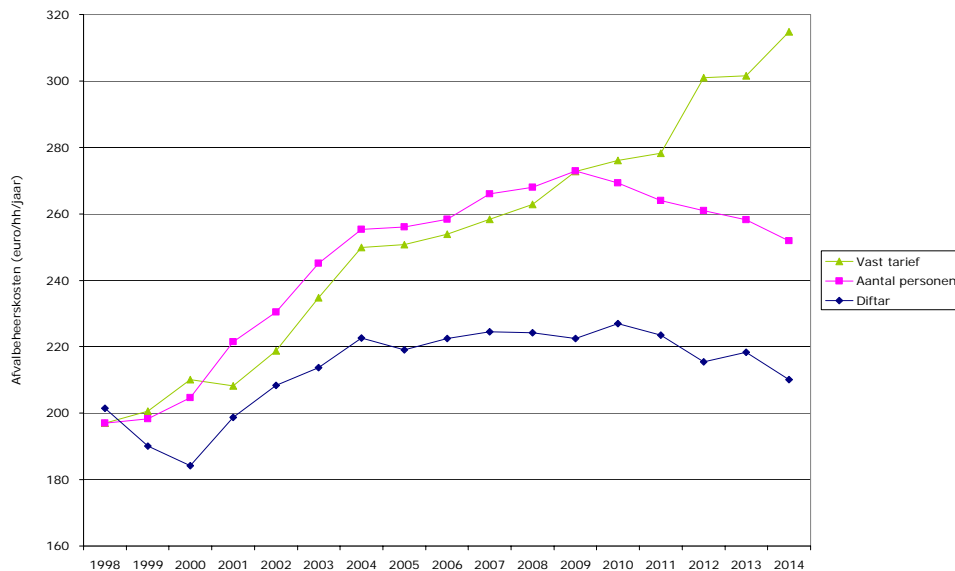
Afvalbeheerkosten gedaald in gemeenten met diftar

Het aantal gemeenten met tariefdifferentiatie op afvalaanbod (diftar) stijgt gestaag. In 2014 hebben twee van de vijf gemeenten (41 procent) van de gemeenten diftar. In 2013 was dat nog 40 procent. Diftar wordt vooral toegepast in kleine, weinig tot niet-stedelijke gemeenten buiten de Randstad. Dit jaar woont ruim een kwart (29 procent) van de aangeslagen huishoudens in een gemeente met diftar. In 2013 was dit eveneens 29 procent.

De afvalbeheerkosten zijn in gemeenten met diftar gemiddeld lager dan in de overige gemeenten. In 2013 bedragen de kosten in gemeenten met diftar gemiddeld 210 euro per huishouden, een daling van ruim acht euro ten opzichte van 2013. In gemeenten waar een vast tarief wordt geheven ongeacht huishoudengrootte bedragen de kosten 315 euro per huishouden.

In gemeenten waar het tarief is gebaseerd op het aantal personen per huishouden bedragen de kosten 247 euro per huishouden (zie figuur S1). In gemeenten met tariefdifferentiatie op het afvalaanbod wordt over het algemeen meer afval gescheiden aangeboden, waardoor minder restafval ontstaat. De kosten voor de verwerking van het restafval komen hierdoor lager uit.

Figuur S1: Ontwikkeling van de kosten per tariefsysteem



De meeste gemeenten met diftar hebben een 'volume en frequentie' systeem ingevoerd (91 gemeenten). De andere hoofdsystemen van diftar zijn 'volume' (23 gemeenten), 'gewicht' (10 gemeenten) en 'dure zak' (9 gemeenten). De overige gemeenten met diftar (31 gemeenten) hebben een ander of combinatie van systemen.

Eigen gemeentelijke dienst vooral in grotere gemeenten

Eén op de zes gemeenten heeft een eigen inzameldienst. Dit betreft vooral de grotere gemeenten. In de overige gemeenten wordt de inzameling verricht door een buurgemeente, een gemeentelijk samenwerkingsverband, een overheidsvennootschap, een particulier bedrijf of combinaties van verschillende bedrijven. Over het algemeen worden particuliere bedrijven vooral in kleinere gemeenten ingeschakeld (zie tabel S1).

Tabel S1: Verdeling organisatievormen afvalinzameling in 2014

Organisatie afvalinzameling	Percentage Gemeenten	Percentage huishoudens
Gemeentelijke dienst	15	26
Gemeentelijke dienst buurgemeente	3	1
Samenwerkingsverband gemeenten	15	12
Overheidsvennootschap	30	31
particulier bedrijf	33	19
Combinatie van bedrijven, PPS	4	10

Verwerkingstarieven restafval in 2014 gedaald

Gemiddeld betalen gemeenten of sturingsorganisaties in 2014 88 euro per ton voor de verwerking van huishoudelijk restafval. Dit betreft het kale tarief zonder kosten als transport, overslag etc. Tussen verwerkingsinstallaties zijn er nog grote verschillen in de tarieven (zie tabel S2). Winstuitkeringen, indexering, superdividend en kortingen zijn niet verwerkt in onderstaand tabel, waardoor de cijfers onderling niet goed te vergelijken zijn.

De tarieven van gemeenten die de laatste jaren contracten hebben afgesloten, kunnen afwijken van de tarieven die hieronder staan weergegeven. Omdat het niet mogelijk is per contractregio de kosten van de verwerking weer te geven, zijn de gemiddelden weergegeven per verwerkingsinstallatie. Er is geen verband te zien tussen de verwerkingstarieven voor restafval en de kosten voor het afvalbeheer.

Tabel S2: Verwerkingstarieven 2014

Verwerkingsinstallatie en –organisatie	Tarief excl BTW (alleen voor verwerking van het huishoudelijk afval) (euro/ton)	All-in tarief excl BTW (inclusief bijkomende kosten als overslag, transport e.d.) (euro/ton)
AEB Amsterdam	80	
ARN*	112	
AVR*	60	
AZN via Afvalsturing Brabant		144
AZN via Afvalsturing Limburg		64
AZN via Delta Milieu		125
Attero Wijster	115	
HVC Dordrecht en Alkmaar	78	
Omrin	75	
SITA ReEnergy*	52	
Twence	116	
Vagron ARCG	117	
Vagron SANOG	117	
Vagron SOZOG	117	

* Gemiddelde waarde van de afgesloten contracten

1 INLEIDING

Sinds 1991 onderzoekt Uitvoering Afvalbeheer van Rijkswaterstaat (voor 1 januari 2013 als Agentschap NL) de ontwikkeling van de afvalstoffenheffing en de gemeentelijke kosten voor het beheer van huishoudelijk afval, de afvalbeheerkosten. Hierbij wordt ook de samenhang onderzocht tussen de gemeentelijke afvalbeheerkosten en het type tariefdifferentiatie, het soort inzamelorganisatie dat het afval inzamelt binnen de gemeente en het tarief dat de gemeente betaalt voor het verwerken van huishoudelijk restafval, het afvalverwerkingstarief.

De gegevens in dit rapport (met uitzondering van de verwerkingstarieven) zijn verkregen uit een enquête onder alle gemeenten. De enquête wordt sinds een aantal jaren uitgevoerd door het Centrum voor Onderzoek van de Economie van de Lagere Overheden (COELO) van de Rijksuniversiteit Groningen. COELO verzamelt de gegevens grotendeels door middel van een elektronische vragenlijst die verstuurd wordt aan alle Nederlandse gemeenten. De verzamelde gegevens, de tarieven voor een- en meerpersoonshuishoudens, het totaal aantal huishoudens en eenpersoonshuishoudens, het dekkingspercentage en het type tariefdifferentiatie, zijn overgenomen en vervolgens bewerkt ten behoeve van dit rapport. Gegevens voor de bewerking zijn vervolgens aangevuld op basis van:

- CBS-data (aantal huishoudens en huishoudensgrootte);
- Informatie van gemeentelijke afvalstoffenverordeningen (informatie over de tarieven per lediging, omvang afvalcontainers);
- Syswow, het Systeem woningvoorraad (samenstelling van de huidige woningvoorraad);
- Informatie op basis van voorgaande jaren;
- Opgevraagde verwerkingstarieven bij afvalverwerkinginstallaties en –organisaties.

Voor de door COELO gevolgde systematiek wordt verwezen naar de Atlas van de lokale lasten 2014¹. In bijlage 1 wordt ingegaan op de gegevensbewerking en het verschil tussen afvalstoffenheffing en reinigingsrecht.

Leeswijzer

De ontwikkeling van de afvalstoffenheffing en -beheerkosten is in hoofdstuk 2 uitgewerkt. Hoofdstuk 3 behandelt de relatie tussen de kosten en diftar. Hoofdstuk 4 gaat in op de verschillende typen inzameldiensten. Als laatste geeft hoofdstuk 5 een overzicht van de verwerkingstarieven. In de bijlagen wordt ingegaan op de werkwijze en het verschil tussen afvalstoffenheffing en reinigingsrecht (bijlage 1) en wordt een overzicht gegeven van de ontwikkeling van de afvalstoffenheffing vanaf 1991 tot en met 2014 (bijlage 2). Bijlage 3 geeft per gemeente een overzicht van de afvalstoffenheffing voor zowel eenpersoons- als meerpersoonshuishoudens, inzameldienst en tariefsysteem. Een figuur met de tariefsystemen per gemeente staat in bijlage 4. In bijlage 5 staan de in Nederland actieve inzamelaars gegroepeerd per organisatievorm.

In dit rapport wordt voor de term huishoudens uitgegaan van huishoudens die een aanslag voor afvalstoffenheffing hebben ontvangen, tenzij in de tekst een andere omschrijving wordt gegeven.

¹ Zie: Atlas van de lokale lasten 2014 (COELO 2014) of www.coelo.nl.

2 AFVALSTOFFENHEFFING

2.1 Inleiding

In dit hoofdstuk wordt eerst een overzicht gegeven van de huishoudens in Nederland. Daarna volgt de afvalstoffenheffing die de huishoudens betalen per gemeente. Op basis van de dekkingsgraad die in paragraaf 2.4 gegeven is worden de afvalbeheerkosten bepaald (paragraaf 2.5).

2.2 Huishoudens met aanslag

Het aantal huishoudens in de 403 gemeenten in Nederland dat een aanslag voor de afvalstoffenheffing ontvangt, bedraagt in 2014 7.206.418. Dit zijn 42.672 huishoudens meer dan in 2013. In 2013² heeft 95 procent van de huishoudens in Nederland een aanslag ontvangen. Van de huishoudens die een aanslag ontvangen, is niet bekend hoeveel hiervan de aanslag uiteindelijk niet hoeven te voldoen. Een deel van de huishoudens krijgt kwijtschelding van de heffing in bijzondere omstandigheden, meestal van financiële aard.

In tabel 2.1 staat een overzicht voor de jaren 2008 tot en met 2013 van het totaal aantal huishoudens in Nederland en hoeveel er een aanslag hebben ontvangen. Het percentage huishoudens dat een aanslag ontvangt lag jaren rond de 95 procent. Na een daling in de jaren 2010 en 2011 is dit percentage sinds 2012 weer tot 95 procent gestegen.

Tabel 2.1 Verhouding tussen huishouden met aanslag afvalstoffenheffing en totaal aantal huishoudens in Nederland

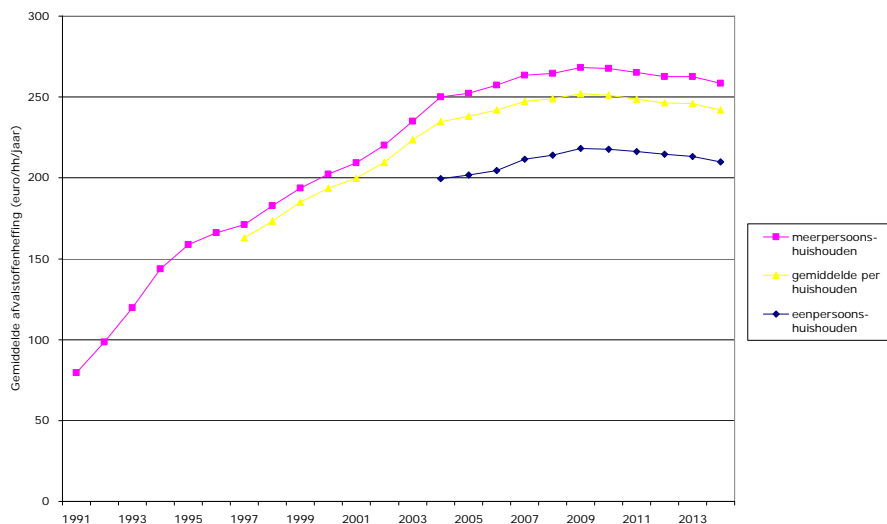
Jaar	2008	2009	2010	2011	2012	2013
Totaal aantal huishoudens	7.242.202	7.312.579	7.386.144	7.443.801	7.512.824	7.569.371
Huishoudens met aanslag	6.861.051	6.950.463	6.946.470	6.990.946	7.125.374	7.163.746
Percentage met aanslag	94,7	95,0	94,0	93,9	94,8	94,6

2.3 Gemiddelde afvalstoffenheffing daalt 1,7 procent

In 2014 bedraagt de afvalstoffenheffing gemiddeld 242 euro per huishouden. Dat is ten opzichte van 2013 een afname van 1,7 procent. In figuur 2.1 wordt een overzicht gegeven van de ontwikkeling van de gemiddelde afvalstoffenheffing voor huishoudens in Nederland, de heffing voor meerpersoonshuishoudens en de heffing voor eenpersoonshuishoudens. De gemiddelde afvalstoffenheffing voor huishoudens is het gewogen gemiddelde van het aantal een- en meerpersoonshuishoudens dat een aanslag heeft ontvangen. In bijlage 2 wordt de ontwikkeling van de afvalstoffenheffing vanaf 1991 in cijfers gegeven. Tot 2003 zijn er geen gegevens bekend van de afvalstoffenheffing voor eenpersoonshuishoudens. Hetzelfde geldt voor de gemiddelde afvalstoffenheffing voor huishoudens voor 1996 en eerder.

² Halverwege 2014 is het aantal huishoudens in 2014 nog niet bekend. Daarom is voor de verhouding tussen het totaal aantal huishoudens en het aantal huishoudens met een aanslag 2013 het meest recente jaar.

Figuur 2.1 Ontwikkeling van de afvalstoffenheffing voor huishoudens van 1991 t/m 2014



In tabel 2.2 staat een overzicht van de hoogste en laagste gemiddelde afvalstoffenheffingen per huishouden. Dit jaar is de gemiddelde afvalstoffenheffing voor huishouden het hoogst in de gemeente Wassenaar (397 euro per huishouden) en het laagst in de gemeente Eemshaven (40 euro per huishouden).

De grote verschillen tussen de gemeenten hebben een aantal oorzaken. Niet iedere gemeente rekent alle kosten die zij maakt voor het afvalbeheer door aan de huishoudens. Daarom is in het overzicht ook de mate van kostendekking van de gemeente aangegeven. Hieruit blijkt dat de 'goedkope' gemeenten minder vaak alle kosten doorrekenen dan de 'dure' gemeenten. Een andere reden voor de verschillen is het effect van tariefdifferentiatie op afvalaanbod (diftar); diftargemeenten hebben over het algemeen een lagere afvalstoffenheffing dan gemeenten die de afvalstoffenheffing op een andere manier vaststellen. Het blijkt dat een van de vijf 'goedkope' gemeenten uit tabel 2.2 geen diftar heeft (Eemshaven), terwijl in de vijf 'dure' gemeenten het tarief gebaseerd is op het aantal personen in een huishouden of een vast tarief. In hoofdstuk 3 wordt verder ingegaan op diftar. Verschillen kunnen ook veroorzaakt worden door andere oorzaken, zoals de ledigingsfrequentie of de kosten voor het aanbieden van grof huishoudelijk afval bij de milieustraat. Deze verschillen zijn hier niet opgenomen.

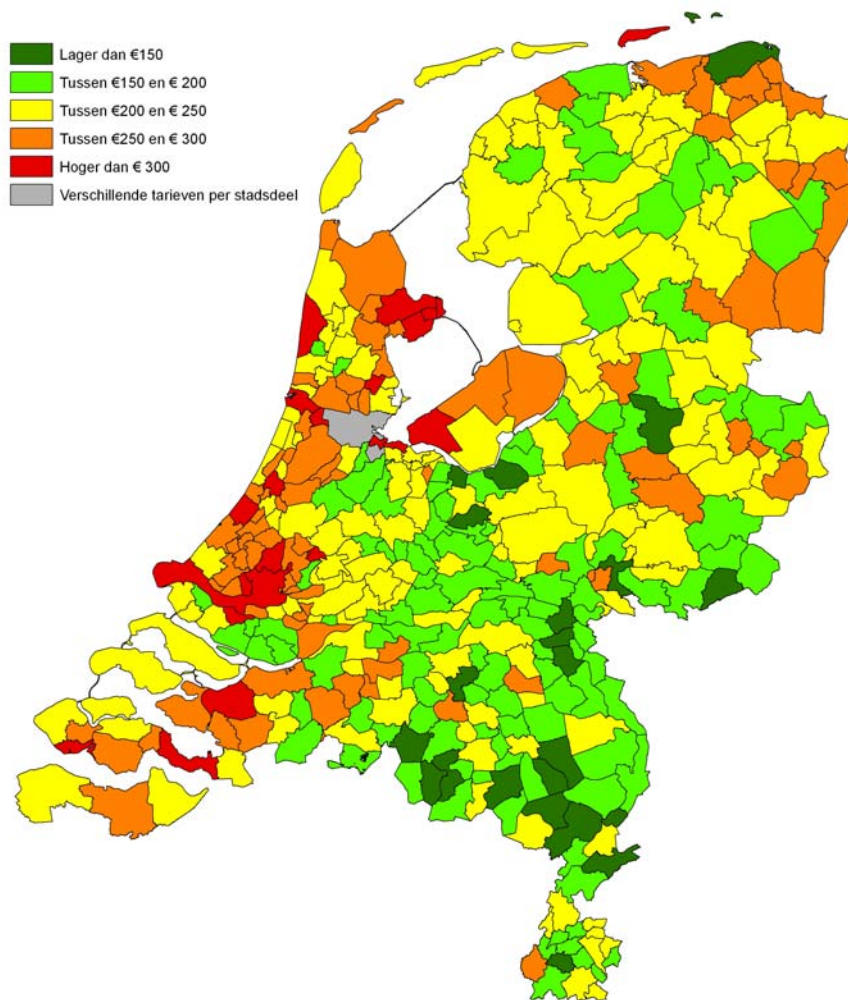
Tabel 2.2 De hoogste en laagste gemiddelde afvalstoffenheffingen voor huishoudens inclusief de mate van kostendekking in 2014

Hoogste vijf			Laagste vijf		
Gemeente	Heffing (euro)	Kosten-dekking (%)	Gemeente	Heffing (euro)	Kosten-dekking (%)
1. Wassenaar	397	97	1. Eemsmond	40	12
2. Diemen	383	100	2. Zevenaar	105	100
3. Rotterdam	373	89	3. Nijmegen	108	60
4. Lansingerland	369	100	4. Putten	112	100
5. Muiden	369	100	5. Sint-Michielsgestel	127	100

Gemiddeld betaalt in Nederland een meerpersoonshuishouden 258 euro en een eenpersoonshuishouden 210 euro per jaar aan afvalstoffenheffing. In bijlage 3 zijn de een-, meerpersoons- en gemiddelde afvalstoffenheffing per huishouden per gemeente en provincie op een rij gezet.

In figuur 2.2 staat per gemeente de gemiddelde afvalstoffenheffing weergegeven. Zichtbaar in het figuur is dat de verschillende hoogten van de afvalstoffenheffing verspreid liggen over Nederland. Regionaal gezien liggen de hoogste tarieven niet in het oosten en zuiden van het land. In Amsterdam hebben de verschillende stadsdelen een eigen tarief. Verder is er geen verband te zien tussen de geografische ligging van een gemeente en de hoogte van de gemiddelde afvalstoffenheffing.

Figuur 2.2 Gemiddelde afvalstoffenheffing per gemeente



2.4 Kostendeckingsgraad is licht gestegen

Niet elke gemeente rekent alle kosten die zij maakt voor het inzamelen en verwijderen van huishoudelijk afval door aan de particuliere huishoudens. Gemiddeld wordt 97,7 procent van de kosten gedekt door de opbrengst van de afvalstoffenheffing. Ten opzichte van 2013 is de kostendeckingsgraad met 0,2 procent gestegen. De overige kosten betaalt de gemeente uit andere inkomstenbronnen. Meestal wordt hierbij gebruik gemaakt van inkomsten uit de onroerende zaakbelasting (OZB). Tabel 2.3 laat het percentage gemeenten zien dat een bepaald dekkingspercentage heeft. In 2014 dekt 88 procent van de gemeenten de volledige kosten voor het afvalbeheer met de opbrengsten van de afvalstoffenheffing.

Tabel 2.3 Kostendeckking naar percentage van de gemeenten

Dekkingspercentage	Percentage gemeenten (%)			
	2011	2012	2013	2014 (aantal gemeenten)
100%	87	87	87	88 (355)
95% < - < 100%	8	8	8	7 (27)
90% < - < 95%	3	2	3	3 (11)
80% < - < 90%	1	1	0	1 (6)
< 80%	1	1	1	1 (4)

Er zijn dit jaar geen gemeenten die geen afvalstoffenheffing hebben. De gemeenten met een kostendeckking lager dan 80 procent zijn Eemsmond, Nijmegen, Leiden en Arnhem.

2.5 Afvalbeheerkosten niet in lijn met de inflatie

Om de effecten van verschil in kostendeckking bij gemeenten uit te sluiten wordt verder in het rapport gewerkt met de afvalbeheerkosten³. Dat zijn de kosten die gemeenten maken voor het inzamelen en verwerken van huishoudelijk afval. De lasten van de afvalbeheerkosten liggen geheel bij de gemeente, in tegenstelling tot de afvalstoffenheffing waarvan de lasten geheel bij de huishoudens liggen. Gemeenten dekken de afvalbeheerkosten voor het grootste deel met de opbrengsten van de afvalstoffenheffing.

De afvalbeheerkosten zijn in 2014 gemiddeld 247 euro per huishouden; een daling van 1,9 procent ten opzichte van 2013. Dit is een grotere daling dan in 2013 (0,7 procent). De inflatie⁴ voor 2014 is 2,5 procent. In figuur 2.3 is de kostenstijging afgezet tegen de inflatie. De totale kosten in Nederland voor de inzameling en verwerking van huishoudelijk afval zijn in 2014 circa 1,78 miljard euro. Dit is een kleine 23 miljoen euro minder dan vorig jaar.

³ Afvalbeheerkosten is het gewogen gemiddelde van het aantal een- en meer-persoonsheffingen binnen een gemeente met behulp van het kostendeckingspercentage opgeschaald naar 100 procent kostendeckking.

De op deze wijze bepaalde afvalbeheerkosten is niet voor 100% correct. Dit komt omdat gemeenten verschillende definities aanhouden van kostendeckking. Bij sommige gemeenten is de kwijtschelding in de kostendeckking verwerkt. Daarnaast neemt niet iedere gemeente de BTW mee in de kostendeckingspercentage. Maar omdat de meeste gemeenten dit elk jaar op dezelfde wijze zullen opgeven kan op deze manier de ontwikkeling van de beheerskosten op de meest betrouwbare wijze worden bepaald.

⁴ Als maat voor de inflatie is de consumentenprijsindex (CPI) van het CBS genomen. Deze geeft de algemene kostenstijging voor consumenten weer. De hier gegeven inflatie voor 2014 is de inflatie over de periode van 1 januari 2013 tot 1 januari 2014. De tarieven voor de afvalstoffenheffing gelden ook per 1 januari van een jaar.

Figuur 2.3 De inflatie en het stijgingspercentage van de afvalbeheerkosten per huishouden



2.6

Grote verschillen tussen gemeenten in hoogte afvalbeheerkosten

In tabel 2.4 staan de vijf gemeenten met de hoogste afvalbeheerkosten en de vijf gemeenten met de laagste afvalbeheerkosten. De gemeentelijke kosten voor het afvalbeheer lopen op van 105 euro in Zevenaar tot 419 euro per huishouden in Rotterdam. Zevenaar, Putten en Nederweert behoorden ook al in 2013 tot de gemeenten met de laagste kosten. Diemen, Rotterdam, Wassenaar en Lansingerland behoorden ook in 2013 bij de top vijf van gemeenten met de hoogste kosten.

Gemeenten met lage afvalbeheerkosten maken over het algemeen gebruik van tariefdifferentiatie op het afvalaanbod (diftar). In vier van de vijf gemeenten met de laagste afvalbeheerkosten is diftar ingevoerd. In de gemeenten met hogere kosten wordt geen diftar toegepast. In hoofdstuk 3 wordt de relatie tussen diftar en kosten verder uitgewerkt.

Tabel 2.4 De hoogste en laagste gemiddelde afvalbeheerkosten per huishouden in 2014

Hoogste vijf		Laagste vijf	
Gemeente	Kosten (euro)	Gemeente	Kosten (euro)
1. Rotterdam	419	1. Zevenaar	105
2. Wassenaar	409	2. Putten	112
3. Leiden	397	3. Sint-Michielsgestel	127
4. Diemen	383	4. Bunschoten	128
5. Lansingerland	369	5. Nederweert	129

3 TARIEDIFFERENTIATIE

3.1 Inleiding

In dit hoofdstuk wordt eerst een overzicht gegeven van de verdeling van de verschillende tariefsystemen over de gemeenten in Nederland. In de derde paragraaf staan de gemiddelde afvalbeheerkosten van de tariefsystemen.

3.2 Eenenveertig procent van de gemeenten heeft diftar

Vierennegentig procent van de gemeenten differentieert het tarief van de afvalstoffenheffing. Ruim de helft (52 procent) doet dit op basis van de grootte van het huishouden. Dit tariefsysteem wordt niet gezien als diftar. Twee van de vijf (41 procent) gemeenten brengt een afvalstoffenheffing in rekening die afhankelijk is van het afvalaanbod van een huishouden. Deze vorm van tariefdifferentiatie (diftar) is door de gemeenten vooral ingevoerd om burgers financieel te prikkelen afval te voorkomen en meer afval te scheiden. Diftar staat voor gedifferentieerde tarieven⁵. In figuur 3.1 is een overzicht gegeven welke gemeenten wel en geen diftar hebben. Duidelijk is dat diftar voornamelijk voorkomt in gemeenten in het oosten en zuiden van Nederland. In bijlage 4 is een figuur opgenomen waarbij het onderscheid naar tariefsysteem per gemeente is opgenomen.

Figuur 3.1 Verdeling wel of geen diftar naar gemeenten



⁵ Voor verdere informatie over diftar zie: 'Eerste hulp bij discussie over diftar', AOO-rapport 2004-05.

Gemeenten met diftar hanteren verschillende grondslagen voor de berekening van de afvalstoffenheffing. Deze grondslagen zijn volume, frequentie en gewicht. De grondslagen worden afzonderlijk of in combinatie met elkaar gebruikt. De meeste gemeenten met diftar hebben een 'volume en frequentie' systeem ingevoerd (totaal 91 gemeenten). De andere hoofdsystemen van diftar zijn 'volume' (23 gemeenten) en 'gewicht en frequentie' (11 gemeenten). Tabel 3.1 geeft een overzicht van de verdeling van de verschillende tariefsystemen in 2014. In bijlage 3 is per gemeente op een rij gezet welk tariefsysteem in gebruik is.

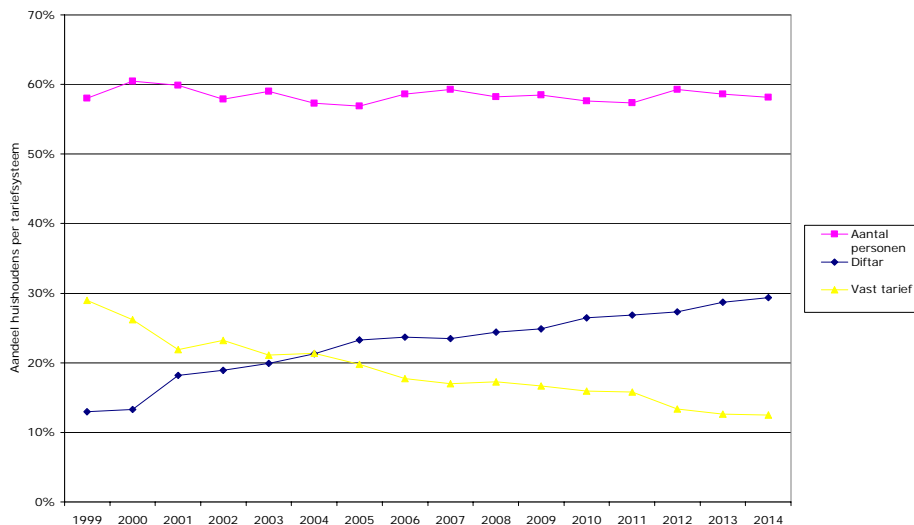
Tabel 3.1 Verdeling van verschillende tariefsystemen over gemeenten en huishoudens in 2014

Tariefsysteem	Gemeenten (%) (aantal gemeenten)	Huishoudens (%)	Gemiddeld aantal huishoudens per gemeente
Volume	5,7 (23)	5,0	15.547
Volume en frequentie	22,6 (91)	14,5	11.465
Dure zak	2,2 (9)	1,7	13.307
Dure zak en aantal personen	2,2 (9)	1,9	15.196
Gewicht	2,5 (10)	1,0	7.016
Gewicht en frequentie	2,7 (11)	2,1	13.997
Gewicht en aantal personen	0,2 (1)	0,1	10.323
Volume, frequentie en aantal personen	2,5 (10)	3,1	22.458
Totaal diftar	40,7 (164)	29,4	12.693
Aantal personen	52,4 (211)	58,1	19.852
Vast tarief	6,9 (28)	12,5	32.188

In figuur 3.2 is de ontwikkeling te zien naar de drie tariefsoorten (vast, aantal personen en diftar) voor het aandeel op de huishoudens in Nederland. Zichtbaar is dat het tariefsoort "aantal personen" al jarenlang iets onder de zestig procent ligt, maar dat de verhoudingen tussen "vast" en "diftar" in de loop der tijd is veranderd.

Bij de afvalstoffenheffing wint het principe 'de vervuiler betaalt' gestaag terrein. Dit jaar hangt in 41 procent van de gemeenten de heffing af van de aangeboden hoeveelheid huishoudelijk afval. Dat was 40 procent in 2013 en 27 procent in 2003. Diftar wordt vooral toegepast in kleine, weinig tot niet-stedelijke gemeenten buiten de Randstad. In 2014 woont 29 procent van de huishoudens in een gemeente met diftar, in 2013 was dit eveneens 29 procent. In Oegstgeest, Roosendaal, Halderberge, Voorst en Boxtel is in 2014 een diftarsysteem ingevoerd. In tien gemeenten van de AVRI is het diftarsysteem gewijzigd van een volumesysteem naar een systeem volume en frequentie. In Veere en Ouder-Amstel is diftar afgeschaft.

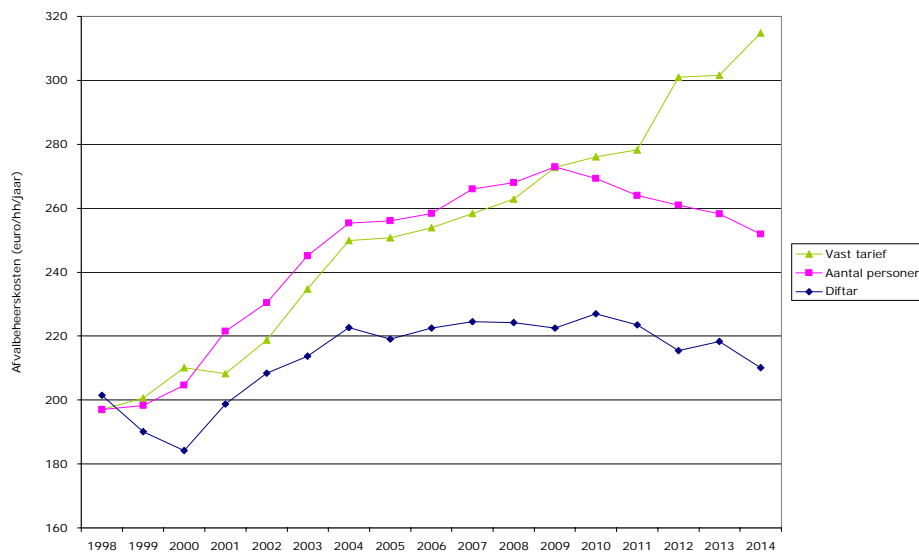
Figuur 3.2 Aandeel huishoudens naar tariefsysteem



3.3 Afvalbeheerkosten in gemeenten met diftar gestegen

In figuur 3.3 wordt de ontwikkeling van de afvalbeheerkosten in gemeenten met diftar, met een tarief op basis van het aantal personen in een huishouden en met een vast tarief gegeven. Deze kosten zijn in gemeenten met diftar gemiddeld 20 procent lager dan in de overige gemeenten. De afvalbeheerkosten in een gemeente met diftar bedragen in 2014 gemiddeld 210 euro per huishouden. In 2013 was dit nog 8,17 euro hoger per huishouden.

Figuur 3.3 Ontwikkeling van de afvalbeheerkosten per tariefsysteem



In gemeenten waar één tarief wordt gegeven (vastrecht) of het tarief is gebaseerd op het aantal personen per huishouden bedragen de kosten respectievelijk 315 euro en 252 euro per huishouden. In 2013 waren deze kosten van deze systemen

respectievelijk 301 en 261 euro per huishouden. De stijging van het vaste tarief komt voornamelijk omdat Rotterdam, met meer dan dertig procent van de huishoudens en een hoge afvalstoffenheffing, zwaar meeweegt in de cijfers. Een eerdere stijging wordt verklaard doordat Utrecht in 2011 overging van een vast tarief naar een tarief gebaseerd op het aantal huishoudens.

In gemeenten met tariefdifferentiatie op het afvalaanbod wordt over het algemeen meer afval gescheiden aangeboden. Hierdoor ontstaat minder restafval en hierdoor komen de kosten lager uit. Daarnaast is het waarschijnlijk dat in veel gemeenten met diftar voor het aanbieden van grofvuil ook betaald moet worden. De kosten hiervan voor de burger zijn niet meegenomen in de afvalbeheerkosten. Dit zal niet bij alle gemeenten zonder diftar het geval zijn.

De gemiddelde afvalbeheerkosten per huishouden lopen tussen de verschillende diftarsystemen uiteen van 172 euro voor 'dure zak & aantal personen' tot 240 euro voor 'volume'. In tabel 3.2 staan de afvalbeheerkosten per diftarsysteem. Tussen gemeenten binnen een zelfde diftarsysteem zijn de verschillen in afvalbeheerkosten groot.

Bij de meeste diftarsystemen betalen huishoudens een vast bedrag, het zogenaamde vastrecht, en daarnaast een variabel bedrag afhankelijk van het afvalaanbod. Dit variabele bedrag kan afhankelijk van het diftarsysteem gebaseerd zijn op het aantal ledigingen, het aantal zakken of het aantal kilogrammen afval dat wordt aangeboden. Tabel 3.2 geeft een globaal overzicht van de hoogte van het vastrecht en de variabele kosten van verschillende diftarsystemen.

Tabel 3.2 Overzicht gemiddelde afvalbeheerkosten, vastrecht per huishouden en variabele kosten per diftarsysteem in 2014

Systeem tariefdifferentiatie	Gemiddelde kosten (€)	Gemiddeld vastrecht (€)	Gemiddelde variabele kosten
Volume	240	n.v.t.	
Volume & frequentie	198	114	€ 6,60/container rest en € 1,22/container gft-afval
Dure zak	213	150	€ 1,06/zak rest en € 0,02/zak gft-afval
Dure zak & aantal personen	172	115 ¹ 148 ²	€ 0,97/zak rest en € 0/zak gft-afval
Gewicht	195	108	€ 0,20/kilo rest en € 0,18/kilo gft-afval
Gewicht & frequentie	225	117	€ 0,20/kilo rest en € 0,11/kilo gft-afval
Volume, frequentie & aantal personen	235	132 ¹ 171 ²	€ 5,59/container rest en € 1,10/container gft-afval

¹ Eenpersoonshuishoudens

² Meerpersoonshuishoudens

Tussen gemeenten binnen een zelfde diftarsysteem zijn grote verschillen tussen vastrecht en variabele kosten mogelijk. Bij toepassing van het 'volume en frequentie' systeem nemen enkele gemeenten in het vastrecht al een aantal ledigingen op. Pas bij overschrijding van dit aantal moet voor de daaropvolgende ledigingen betaald worden. Bij andere gemeenten is dit niet het geval en dient voor iedere lediging apart te worden betaald. Door deze verschillen laten het vastrecht en de variabele kosten zich moeilijk vergelijken.

4 INZAMELORGANISATIE

In dit hoofdstuk worden de verschillende inzamelorganisaties die voorkomen in Nederland beschouwd.

Eén op de zes gemeenten heeft een eigen inzameldienst. Dit betreft vooral de grotere gemeenten. In de overige gemeenten wordt de inzameling verricht door een buurgemeente, een gemeentelijk samenwerkingsverband, een overheidsvennootschap, een particulier bedrijf of combinaties van verschillende bedrijven. Over het algemeen werken de gemeentelijke diensten van een buurgemeente en particuliere bedrijven vooral in kleinere gemeenten (zie tabel 4.1).

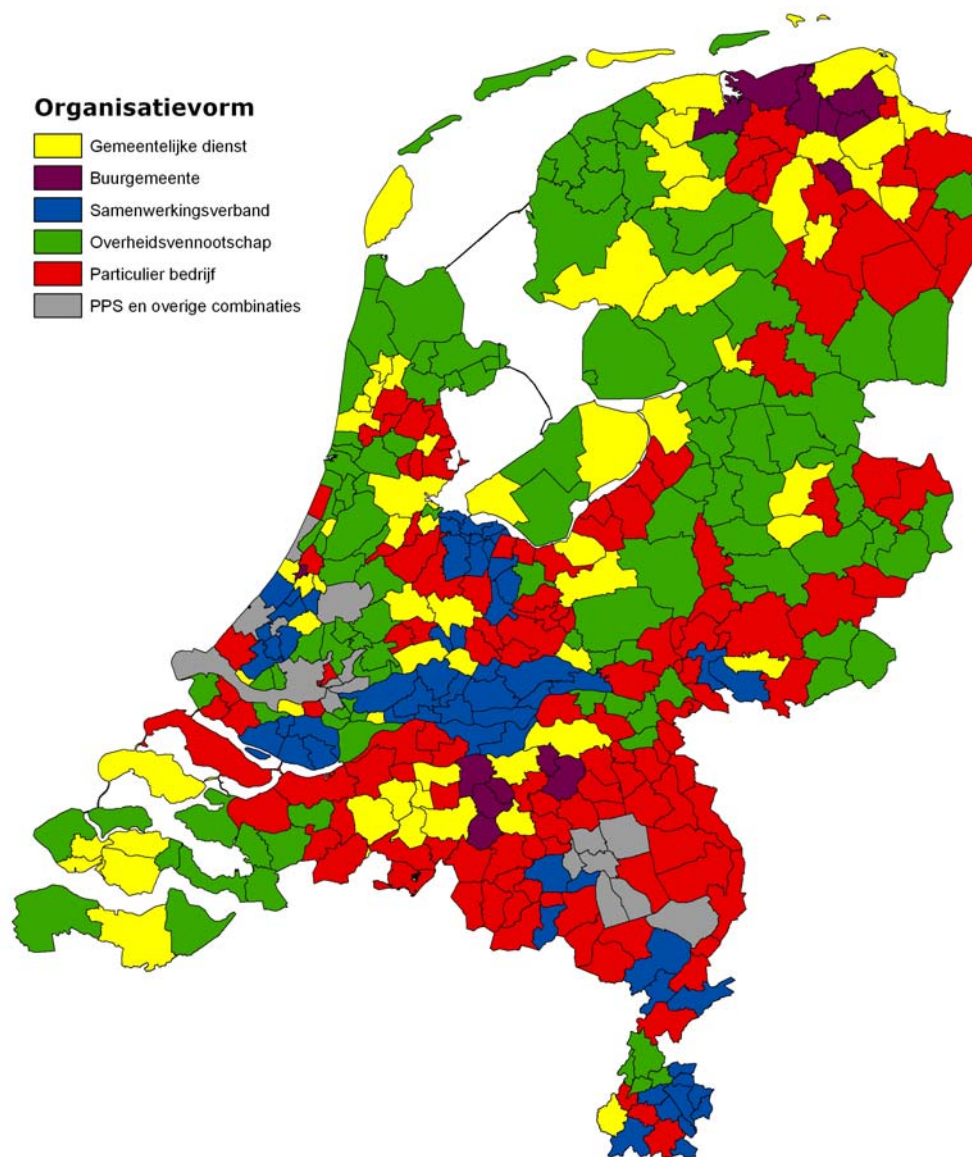
In vergelijking met 2013 is de verhouding van de verschillende organisatievormen nagenoeg gelijk gebleven. Alleen is er een verschuiving opgetreden van de gemeentelijke dienst naar combinatie van bedrijven en publiek-private samenwerking (PPS). Dit is eerder het gevolg van gemeentelijke herindelingen dan dat er verschuivingen in de markt zijn. In bijlage 3 is per gemeente aangegeven welke inzamelaar daar actief is. In bijlage 5 zijn de in Nederland actieve inzamelaars per organisatievorm op een rij gezet. Het is niet altijd eenvoudig om bepaalde organisaties in te delen. In een aantal gemeenten zijn overheidsvennootschappen verantwoordelijk voor de inzameling, maar wordt vervolgens de daadwerkelijke inzameling uitbesteed aan een particulier bedrijf. Daar waar mogelijk is de uitvoerende organisatie, indien dit geen gemeente is, weergegeven.

Tabel 4.1 Verdeling organisatievormen in 2014 naar gemeenten en huishoudens

Inzamelingorganisatie	Percentage gemeenten	Percentage Huishoudens
Gemeentelijke dienst	15	26
Gemeentelijke dienst buurgemeente	3	1
Samenwerkingsverband gemeenten	15	12
Overheidsvennootschap	30	31
Particulier bedrijf	33	19
Combinatie van bedrijven, PPS	4	10

In figuur 4.1 zijn verschillende organisatievormen weergegeven per gemeente. Er is geen direct verband te leggen tussen geografische ligging en organisatievorm. In Noord-Brabant en Limburg wordt het restafval vaker opgehaald door particuliere bedrijven dan in de rest van Nederland. De gemeentelijke inzamelorganisaties van Groningen en 's-Hertogenbosch verzorgen ook de inzameling in een aantal kleinere buurgemeenten.

Figuur 4.1 Organisatievorm inzamelorganisatie per gemeente



5 VERWERKINGSTARIEVEN

In dit hoofdstuk worden de verwerkingstarieven van de verschillende installaties beschouwd.

Gemiddeld betalen gemeenten of sturingsorganisaties in 2014 88 euro per ton voor de verwerking van huishoudelijk restafval exclusief transportkosten.

De verwerkingstarieven verschillen aanzienlijk per installatie of organisatie (zie tabel 5.1). De daling is te wijten aan een vernieuwd contract dat de Afvalsamenwerking Limburg heeft afgesloten en per 1 januari 2014 is ingegaan. Andere regio's hebben ook al nieuwe contracten afgesloten, maar deze zullen pas in 2015 of 2016 ingaan.

Deze tabel moet met grote voorzichtigheid worden geraadpleegd. Winstuitkeringen, indexering, superdividend en kortingen in verband met behaalde resultaten in voorgaande jaren maken dat cijfers niet goed vergelijkbaar zijn. In hoeverre deze uitkeringen weer ten goede komen aan de verlaging van de afvalstoffenheffing is niet duidelijk.

De tarieven van gemeenten die de laatste jaren contracten hebben afgesloten, kunnen afwijken van de tarieven die hieronder staan weergegeven. Omdat het niet mogelijk is per contractregio de kosten van de verwerking weer te geven, zijn de gemiddelden per verwerkingsinstallatie.

Gemeenten die afval aanleveren aan AZN hebben te maken met verplichte overslag- en natransportkosten. Deze staan in de tabel aangegeven. Ook bijna alle overige gemeenten hebben te maken met additionele overslag- en transportkosten, gemiddeld ca. 11 tot 12 euro per ton. Het is echter niet overal verplicht in het tarief opgenomen.

Tabel 5.1 Verwerkingstarieven 2014

Verwerkingsinstallatie en –organisatie	Tarief excl BTW (alleen voor verwerking van het huishoudelijk afval) (euro/ton)	All-in tarief excl BTW (inclusief bijkomende kosten als overslag, transport e.d.) (euro/ton)
AEB Amsterdam	80	
ARN*	112	
AVR*	60	
AZN via Afvalsturing Brabant		144
AZN via Afvalsturing Limburg		64
AZN via Delta Milieu		125
Attero Wijster	115	
HVC Dordrecht en Alkmaar	78	
Omrin	75	
SITA ReEnergy*	52	
Twence	116	
Vagron ARCG	117	
Vagron SANOG	117	
Vagron SOZOG	117	

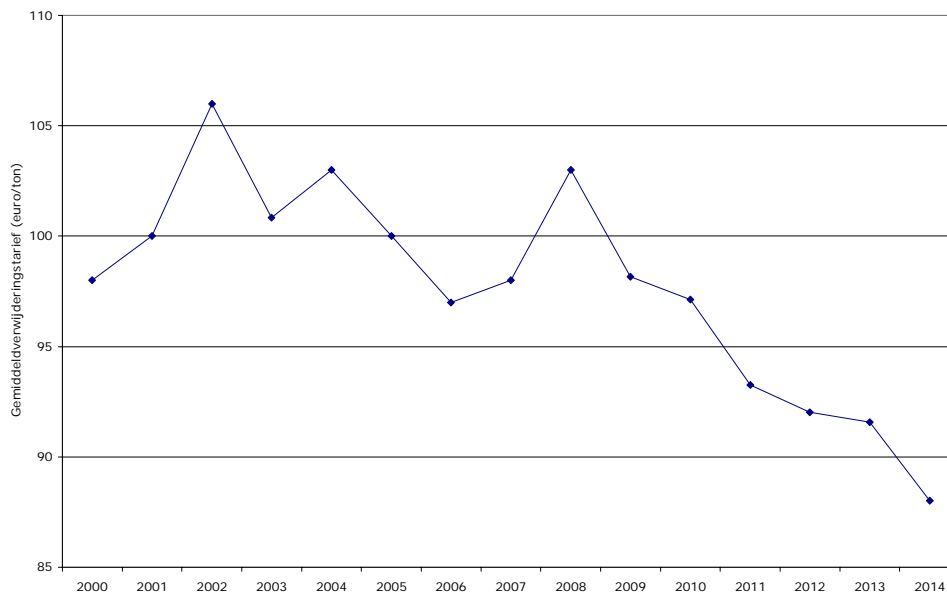
* Gemiddelde waarde van de afgesloten contracten

Een hoog verwerkingstarief betekent echter niet dat een gemeente altijd meer kosten heeft voor het beheer van huishoudelijk afval. De gemeentelijke kosten voor het afvalbeheer bestaan gemiddeld voor ongeveer een derde uit kosten voor het verwijderen van het huishoudelijk restafval.

Theoretisch kan er een verband zijn tussen de verwerkingstarieven en de kosten voor het afvalbeheer; statistisch is dit niet aantoonbaar. Gemeenten met relatief hoge verwerkingskosten hebben niet per definitie de hoogste afvalbeheerkosten of omgekeerd.

In figuur 5.1 staat de ontwikkeling van de verwerkingstarieven exclusief transportkosten sinds 2000. De tarieven lagen voor 2008 rond de 100 euro per ton. Sinds 2008 is er een daling van de tarieven van 103 tot 88 euro. In de periode 2000-2014 is de inflatie toegenomen met ongeveer 35 procent.

Figuur 5.1 **Ontwikkeling van de gemiddelde verwerkingstarieven excl. BTW en bijkomende kosten als overslag, transport en dergelijke**



•

BIJLAGEN

1 VERANTWOORDING

Over het onderzoek

Evenals voorgaande jaren zijn de gegevens voor dit rapport verkregen uit een enquête onder alle gemeenten. De enquête wordt sinds een aantal jaren uitgevoerd door het Centrum voor Onderzoek van de Economie van de Lagere Overheden (COELO) van de Rijksuniversiteit Groningen. De tarieven voor een- en meerpersoonshuishoudens, de totaal aantallen huishoudens en eenpersoonshuishoudens, het dekkingspercentage en het type tariefdifferentiatie zijn overgenomen in dit rapport en waar nodig bewerkt. De tarieven voor een- en meerpersoonshuishoudens zijn alleen voor gemeenten waar geen diftar is overgenomen van COELO. Voor de door COELO gevolgde systematiek zie de Atlas van de lokale lasten 2014. Om de afvalbeheerkosten te berekenen is de gemiddelde heffing in een gemeente met behulp van het dekkingspercentage opgeschaald naar 100 procent. Alle gemiddelde heffingen en kosten zijn gewogen gemiddelden op basis van het aantal een- en meerpersoonshuishoudens in een gemeente. Informatie hierover is zowel verkregen via de enquête als via het CBS (Statline). De verwerkingstarieven en inzamelorganisaties zijn door Rijkswaterstaat verzameld bij de verschillende verwerkers en andere media.

Voor gemeenten met diftar berekent COELO de tarieven op basis van een gemiddeld afvalaanbod per systeem en per omvang van de huishoudens. Het afvalaanbod is bepaald door het gemiddelde afvalaanbod te verminderen met een diftareffect. Dit diftareffect is bepaald op basis van onderzoek naar wijzigingen in het afvalaanbod nadat diftar werd ingevoerd in de periode 1998-2006⁶. Bij Rijkswaterstaat is het afvalaanbod per persoon per gemeente bekend voor huishoudelijk restafval en gft-afval. Dit zijn gegevens van het CBS die verzameld zijn over het jaar 2012. Het afvalaanbod per persoon is gebruikt om het tarief voor een- en meerpersoonshuishoudens opnieuw te berekenen. Door deze wijze van berekenen wordt rekening gehouden met het verschil in afvalaanbod per gemeente en worden recentere cijfers gebruikt. Net zoals in 2013 is rekening gehouden met het verschil tussen hoog- en laagbouwoningen. In gemeenten met een diftarsysteem is het tarief voor zowel hoog- en laagbouw berekend en vervolgens verrekend met de verdeling hoog- en laagbouwoningen. Voor het landelijk gemiddelde heeft deze wijze van berekenen weinig invloed, maar voor veel diftar gemeenten zijn nu andere waarden gepubliceerd dan in de Atlas van de lokale lasten. Ook kunnen de gebruikte ingezamelde hoeveelheden van 2012 sterk afwijken van de inzamelresultaten in 2014.

In een aantal diftarsystemen bepaalt het aantal ledigingen om de heffing te berekenen. Bij het bepalen van het aantal ledigingen wordt gerekend met een omrekeningsfactor van gewicht (kilo) naar volume (liter). Een kilo gft neemt vijf liter in beslag, terwijl een kilo restafval zes liter ruimte inneemt. Van elke gemeente met een diftarsysteem is het volume van een container of afvalzak per huishouden bekend. Verder is de aanname dat de ruimte van een container optimaal wordt benut. Als de container of afvalzak volledig gevuld is wordt deze aangeboden ter inzameling. Er wordt geen rekening gehouden met het feit dat veel huishoudens

⁶ Allers, M. en C. Hoeben (2009) Met gedifferentieerd tarief minder afval. Economisch Statistische Berichten 94(4570), 621-622.

maar incidenteel hun afval kunnen aanbieden, bijvoorbeeld één keer in de twee weken. In de praktijk komt het vaak er op neer dat een container die na twee weken voor driekwart vol is, voor lediging wordt aangeboden. Het aantal ledigingen waarmee in dit rapport wordt gerekend, valt daardoor vaak lager uit dan in de praktijk. De afvalstoffenheffingen kunnen per huishouden daarom hoger uitvallen dan de uitkomsten in dit rapport.

Afvalstoffenheffing en reinigingsrecht

Op grond van artikel 10.21 van de Wet Milieubeheer hebben gemeenten zorgplicht voor de inzameling van huishoudelijk afval bij huishoudens. Deze inzameling dient tenminste eenmaal per week plaats te vinden nabij elk perceel waar huishoudelijke afvalstoffen geregeld kunnen ontstaan.

De daaraan verbonden kosten verhaalt de gemeente op haar inwoners via een belasting (de afvalstoffenheffing) of een retributie (reinigingsrecht). Het grote verschil tussen de twee heffingen is de betaalplicht voor de burger. Bij het reinigingsrecht moet de burger feitelijk gebruik maken van de inzameldienst. Bij de afvalstoffenheffing is dit niet aan de orde. De burger dient deze heffing te voldoen, omdat hij gebruiker is van een perceel waarvoor een inzamelplicht geldt.

Het grootste deel van de gemeenten heeft gekozen voor de afvalstoffenheffing, zodat niet hoeft te worden aangetoond dat er gebruik wordt gemaakt van de inzameldienst. Bij het reinigingsrecht is dit immers wel het geval. Bij toepassing van de afvalstoffenheffing is de betalingsadministratie gemakkelijker en inkomenszekerheid voor de gemeente groter. De term reinigingsrecht wordt in dit rapport verder niet meer gebruikt; daar waar afvalstoffenheffing staat kan ook reinigingsrecht gelezen worden.

2 GEMIDDELDE AFVALSTOFFENHEFFING VANAF 1991

Overzicht van de afvalstoffenheffing naar gemiddelde heffing voor huishoudens, voor meerpersoonshuishoudens en voor eenpersoonshuishoudens en de stijging van de heffingen. Voor 2003 en eerder zijn er geen gegevens bekend van de afvalstoffenheffing voor eenpersoonshuishoudens. Ditzelfde geldt voor de gemiddelde afvalstoffenheffing huishoudens voor 1996 en eerder.

Jaar	Gemiddelde heffing per huishouden (euro)	Stijging (%)	Gemiddelde heffing per meerpersoonshuishouden (euro)	Stijging (%)	Gemiddelde heffing per eenpersoonshuishouden (euro)	Stijging (%)
1991	-	-	79	-	-	-
1992	-	-	98	24,0	-	-
1993	-	-	120	21,7	-	-
1994	-	-	144	20,1	-	-
1995	-	-	159	9,5	-	-
1996	-	-	166	4,5	-	-
1997	163	-	171	2,9	-	-
1998	173	6,4	183	6,9	-	-
1999	185	6,8	194	6,0	-	-
2000	194	4,5	202	4,4	-	-
2001	200	3,3	209	3,3	-	-
2002	210	4,8	220	5,2	-	-
2003	224	6,7	235	6,6	-	-
2004	235	5,0	250	6,4	199	-
2005	238	1,4	252	0,9	202	1,2
2006	242	1,7	257	1,9	205	1,4
2007	247	2,2	263	2,0	211	3,3
2008	249	0,7	265	0,4	214	1,2
2009	252	1,2	268	1,4	218	2,0
2010	251	-0,3	268	-0,2	218	-0,3
2011	249	-1,1	265	-1,0	216	-0,5
2012	246	-0,9	263	-1,0	215	-0,8
2013	246	-0,2	263	0,0	213	-0,6
2014	242	-1,7	258	-1,6	210	-1,6

3 AFVALSTOFFENHEFFINGEN, TARIEFSYSTEMEN EN INZAMELAARS PER GEMEENTE

Overzicht gebruikte nummering tariefsystemen

0	Geen reinigingsheffing
1	Vast tarief
2	Aantal personen
3	Volume
4	Volume & frequentie
5	Dure zak
6	Dure zak & aantal personen
7	Dure zak & ledigingen
8	Gewicht
9	Gewicht & frequentie
10	Gewicht & aantal personen
11	Volume, frequentie & aantal personen

Het gemiddelde tarief per provincie is een gewogen gemiddelde naar het aantal aangeslagen huishoudens per gemeente.

	Gem tarief per hh	Tarief mp hh	Tarief 1p hh	Perce- tage dekking	Tarief- systeem	Inzamelaar
Appingedam	262	272	247	92%	2	SITA
Bedum	235	235	235	100%	1	Groningen
Bellingwedde	279	298	235	100%	4	Omrin
De Marne	262	286	206	100%	4	Groningen
Delfzijl	259	277	219	100%	2	Gemeentelijke Dienst
Eemsum	40	48	24	12%	2	Gemeentelijke Dienst
Groningen	296	336	238	100%	2	Gemeentelijke Dienst
Grootegast	201	221	146	100%	8	Van Gansewinkel
Haren	233	267	172	100%	8	Groningen
Hoogezand-Sappemeer	245	278	186	100%	4	Gemeentelijke Dienst
Leek	205	231	152	100%	8	Hoeksema's Regionale Milieudienst
Loppersum	262	276	229	100%	2	Groningen
Marum	216	238	149	100%	8	Van Gansewinkel
Menterwolde	247	252	232	100%	2	SITA
Oldambt	215	232	185	100%	3	Van Gansewinkel
Pekela	258	282	200	98%	2	SITA
Slochteren	223	228	205	100%	2	Gemeentelijke Dienst
Stadskanaal	192	215	148	100%	4	SITA
Ten Boer	267	275	243	100%	3	Groningen
Veendam	287	305	245	99%	2	Gemeentelijke Dienst
Vlagtwedde	258	258	258	100%	1	Van Gansewinkel
Winsum	271	308	185	100%	9	Groningen
Zuidhorn	204	231	131	100%	8	Van Gansewinkel
Gemiddeld Groningen	253	277	208			
Achtkarspelen	237	258	180	100%	2	Omrin
Ameland	207	223	170	100%	2	Gemeentelijke Dienst

	Gem tarief per hh	Tarief mp hh	Tarief 1p hh	Percen-tage dekking	Tarief- systeem	Inzamelaar
Dantumadiel	189	199	159	100%	2	Gemeentelijke Dienst
De Friese Meren	211	225	175	100%	2	Gemeentelijke Dienst
Dongeradeel	176	201	117	85%	2	Gemeentelijke Dienst
Ferwerderadiel	266	286	215	100%	2	Omrin
Franekeradeel	217	224	202	100%	2	Omrin
Harlingen	208	228	174	100%	2	Omrin
Heerenveen	215	235	174	100%	4	Omrin
Het Bildt	232	255	180	100%	2	Omrin
Kollumerland en Nieuwkruisland	245	268	187	99%	2	Smallingerland
Leeuwarden	212	243	162	98%	2	Omrin
Leeuwarderadeel	249	262	208	100%	2	Omrin
Littenseradiel	178	188	148	100%	2	Omrin
Menaldumadeel	222	239	179	100%	2	Omrin
Ooststellingwerf	169	187	123	100%	4	Omrin
Opsterland	201	217	160	100%	4	Omrin
Schiermonnikoog	322	341	239	93%	2	Omrin
Smallingerland	151	161	130	100%	2	Gemeentelijke Dienst
Súdwest Fryslân	213	226	189	100%	2	Omrin
Terschelling	205	205	205	100%	1	Omrin
Tytsjerksteradiel	163	178	125	100%	2	Gemeentelijke Dienst
Vlieland	289	300	225	100%	2	Omrin
Weststellingwerf	232	259	171	100%	2	Gemeentelijke Dienst
Gemiddeld Friesland	205	223	165			
Aa en Hunze	218	233	175	100%	2	SITA
Assen	201	221	151	100%	2	Gemeentelijke Dienst
Borger-Odoorn	196	213	152	100%	8	SITA
Coevorden	282	295	245	100%	2	Area Reiniging
De Wolden	198	209	165	100%	2	SITA
Emmen	266	276	242	100%	2	Area Reiniging
Hoogeveen	256	278	206	100%	2	Area Reiniging
Meppel	223	223	223	100%	1	Gemeentelijke Dienst
Midden-Drenthe	218	230	185	100%	2	Van Gansewinkel
Noordenveld	191	202	161	96%	2	Gemeentelijke Dienst
Tynaarlo	185	209	129	100%	8	Van Gansewinkel
Westerveld	213	235	160	100%	2	ROVA
Gemiddeld Drenthe	229	244	194			
Almelo	274	274	274	100%	1	Twente Milieu
Borne	252	252	252	100%	1	Twente Milieu
Dalfsen	178	195	124	100%	4	ROVA
Deventer	299	338	233	98%	4	Circulus
Dinkelland	171	186	126	100%	2	Ter Horst Milieu B.V.
Enschede	299	310	276	100%	2	Twente Milieu
Haaksbergen	220	231	191	100%	3	Van Gansewinkel
Hardenberg	236	258	174	100%	4	ROVA

	Gem tarief per hh	Tarief mp hh	Tarief 1p hh	Percen-tage dekking	Tarief- systeem	Inzamelaar
Hellendoorn	216	225	188	100%	3	Gemeentelijke Dienst
Hengelo (O.)	233	261	185	100%	4	Twente Milieu
Hof van Twente	235	248	202	100%	3	Twente Milieu
Kampen	212	234	160	100%	4	Gemeentelijke Dienst
Losser	232	247	193	100%	3	Twente Milieu
Oldenzaal	258	275	216	100%	2	Twente Milieu
Olst-Wijhe	160	177	115	100%	4	ROVA
Ommen	243	254	216	100%	3	ROVA
Raalte	149	170	90	100%	4	ROVA
Rijssen-Holten	200	213	157	100%	2	Gemeentelijke Dienst
Staphorst	207	220	158	100%	4	ROVA
Steenwijkerland	186	204	142	86%	4	ROVA
Tubbergen	177	189	140	92%	4	Ophof
Twenterand	176	193	123	100%	4	ROVA
Wierden	235	247	194	100%	3	Leemans B.V.
Zwartewaterland	229	249	172	100%	4	ROVA
Zwolle	251	269	215	100%	2	ROVA
Gemiddeld Overijssel	241	256	206			
Aalten	136	148	106	100%	4	ROVA
Apeldoorn	247	276	190	100%	11	Circulus
Arnhem	185	206	152	78%	2	SITA
Barneveld	244	274	165	100%	2	Gemeentelijke Dienst
Berkelland	162	173	132	100%	3	Ter Horst Milieu B.V.
Beuningen	174	186	140	100%	5	DAR
Bronckhorst	216	251	120	100%	4	Van Gansewinkel
Brummen	233	253	183	100%	4	Van Gansewinkel
Buren	197	212	143	100%	4	AVRI
Culemborg	186	205	143	100%	4	AVRI
Doesburg	216	246	154	100%	4	Van Gansewinkel
Doetinchem	230	242	199	100%	2	Gemeentelijke Dienst
Druuten	153	168	108	100%	6	DAR
Duiven	291	311	233	100%	2	SITA
Ede	227	238	196	100%	2	Afvalcombinatie De Vallei N.V.
Elburg	190	216	140	98%	2	Aconov
Epe	274	284	247	100%	2	Circulus
Ermelo	153	174	121	100%	4	Dusseldorp
Geldermalsen	189	205	140	100%	4	AVRI
Groesbeek	150	172	105	100%	6	Van Gansewinkel
Harderwijk	192	206	158	100%	2	Aconov
Hatterum	228	247	169	100%	4	ROVA
Heerde	194	215	132	100%	4	ROVA
Heumen	142	158	100	100%	6	DAR
Lingewaal	192	205	143	100%	4	AVRI

	Gem tarief per hh	Tarief mp hh	Tarief 1p hh	Percen-tage dekking	Tarief- systeem	Inzamelaar
Lingewaard	155	167	118	100%	4	DAR
Lochem	280	316	189	100%	4	Berkeel Milieu
Maasdriel	198	216	146	100%	4	AVRI
Millingen aan de Rijn	204	221	163	100%	6	Van Gansewinkel
Montferland	154	162	130	100%	4	Reinigingsdienst De Liemers
Neder-Betuwe	198	215	141	100%	4	AVRI
Neerijnen	200	215	149	100%	4	AVRI
Nijkerk	173	184	142	100%	4	Dusseldorp
Nijmegen	108	138	92	60%	6	DAR
Nunspeet	208	224	166	100%	2	Aconov
Oldebroek	226	241	180	100%	2	Aconov
Oost Gelre	166	180	131	100%	4	ROVA
Oude IJsselstreek	173	192	123	100%	2	Ter Horst Milieu B.V.
Overbetuwe	191	205	151	100%	4	SITA
Putten	112	123	85	100%	5	Gemeentelijke Dienst
Renkum	261	282	220	100%	2	Afvalcombinatie De Vallei N.V.
Rheden	182	210	143	100%	3	SITA
Rijnwaarden	215	237	155	100%	4	Ter Horst Milieu B.V.
Rozendaal	230	235	208	100%	2	Ter Horst Milieu B.V.
Scherpenzeel	196	206	165	100%	2	SITA
Tiel	202	225	154	100%	4	AVRI
Ubbergen	151	164	123	100%	2	Dusseldorp
Voorst	182	202	128	100%	4	SITA
Wageningen	234	260	167	100%	2	Afvalcombinatie De Vallei N.V.
West Maas en Waal	195	211	149	100%	4	SITA
Westervoort	250	270	197	100%	4	SITA
Wijchen	182	199	146	100%	4	Dusseldorp
Winterswijk	198	213	170	100%	3	ROVA
Zaltbommel	189	206	142	100%	4	AVRI
Zevenaar	105	115	83	100%	4	Reinigingsdienst De Liemers
Zutphen	235	256	198	100%	4	Berkeel Milieu
Gemiddeld Gelderland	193	216	147			
Amersfoort	227	240	194	100%	2	ROVA
Baarn	200	200	200	100%	1	Reinigingsbedrijf Midden Nederland
Bunnik	189	203	150	100%	2	Van Gansewinkel
Bunschoten	128	132	113	100%	2	Dusseldorp
De Bilt	215	254	131	100%	2	Van Gansewinkel
De Ronde Venen	196	209	161	100%	2	Van Gansewinkel
Eemnes	172	191	120	100%	2	SITA
Houten	187	208	122	100%	2	Van Gansewinkel
IJsselstein	198	225	117	100%	2	Reinigingsbedrijf Midden Nederland

	Gem tarief per hh	Tarief mp hh	Tarief 1p hh	Percen-tage dekking	Tarief- systeem	Inzamelaar
Leusden	146	153	122	100%	2	SITA
Lopik	207	222	161	100%	3	Gemeentelijke Dienst
Montfoort	180	199	122	100%	2	Van Gansewinkel
Nieuwegein	181	203	142	100%	2	Reinigingsbedrijf Midden Nederland
Oudewater	201	231	138	100%	2	SITA
Renswoude	204	207	183	100%	2	Remondis
Rhenen	156	167	125	100%	2	Gemeentelijke Dienst
Soest	189	195	174	100%	2	Reinigingsbedrijf Midden Nederland
Stichtse Vecht	196	217	143	100%	2	Van Gansewinkel
Utrecht	240	253	214	100%	2	Gemeentelijke Dienst
Utrechtse Heuvelrug	159	170	136	100%	2	SITA
Veenendaal	230	248	186	100%	2	Afvalcombinatie De Vallei N.V.
Vianen	222	238	182	100%	3	Gemeentelijke Dienst
Wijk bij Duurstede	212	212	212	100%	1	SITA
Woerden	204	214	179	100%	2	Gemeentelijke Dienst
Woudenberg	192	204	153	100%	2	Firma Wolfswinkel
Zeist	199	223	151	100%	2	Reinigingsbedrijf Midden Nederland
Gemiddeld Utrecht	208	223	174			
Aalsmeer	296	315	242	100%	3	De Meerlanden
Alkmaar	206	239	147	100%	2	Gemeentelijke Dienst
Amstelveen	229	246	203	100%	2	Gemeentelijke Dienst
Amsterdam Centrum	284	328	246	100%	2	Gemeentelijke Dienst
Amsterdam Nieuw-West	303	335	251	100%	2	Gemeentelijke Dienst
Amsterdam Noord	333	367	275	100%	2	Gemeentelijke Dienst
Amsterdam Oost	293	329	247	100%	2	Gemeentelijke Dienst
Amsterdam West	294	335	252	100%	2	Gemeentelijke Dienst
Amsterdam Westpoort	225	272	204	100%	2	Gemeentelijke Dienst
Amsterdam Zuid	289	329	247	100%	2	Gemeentelijke Dienst
Amsterdam Zuidoost	315	352	264	100%	2	Gemeentelijke Dienst
Beemster	207	222	158	94%	2	GP Groot
Bergen (NH.)	303	332	249	91%	2	HVCInzameling
Beverwijk	232	262	174	100%	2	ReinUnie
Blaricum	227	271	135	100%	2	GAD
Bloemendaal	244	264	204	100%	3	De Meerlanden
Bussum	226	262	167	100%	2	GAD
Castricum	244	264	200	100%	2	Gemeentelijke Dienst
Den Helder	276	313	216	100%	2	HVCInzameling
Diemen	383	408	353	100%	2	De Meerlanden
Drechterland	330	352	264	100%	2	HollandCollect
Edam-Volendam	236	254	188	100%	2	Tol Milieu
Enkhuizen	329	364	259	95%	2	HollandCollect
Graft-De Rijk	169	182	134	100%	4	SITA
Haarlem	281	332	200	100%	2	Spaarnelanden N.V.

	Gem tarief per hh	Tarief mp hh	Tarief 1p hh	Percen-tage dekking	Tarief- systeem	Inzamelaar
Haarlemmerliede en Spaarnwoude	318	326	299	98%	2	De Meerlanden
Haarlemmermeer	287	303	250	100%	3	De Meerlanden
Heemskerk	275	292	233	98%	2	ReinUnie
Heemstede	222	235	198	100%	3	De Meerlanden
Heerhugowaard	218	228	193	100%	2	Gemeentelijke Dienst
Heiloo	191	222	120	100%	2	Gemeentelijke Dienst
Hilversum	249	291	175	100%	2	GAD
Hollands Kroon	280	310	200	100%	2	HVCInzameling
Hoorn	293	319	239	100%	2	HollandCollect
Huizen	235	255	191	100%	2	GAD
Koggenland	279	299	224	100%	2	HollandCollect
Landsmeer	261	281	211	100%	2	GP Groot
Langedijk	240	263	169	100%	2	Gemeentelijke Dienst
Laren	250	283	193	100%	2	GAD
Medemblik	326	351	264	100%	2	HollandCollect
Muiden	369	413	261	100%	2	GAD
Naarden	244	277	175	100%	2	GAD
Oostzaan	268	285	225	100%	2	SITA
Opmeer	289	313	218	100%	2	HollandCollect
Ouder-Amstel	190	200	168	100%	2	GP Groot
Purmerend	323	323	323	100%	1	Gemeentelijke Dienst
Schagen	205	215	180	100%	2	HVCInzameling
Schermer	230	244	181	100%	2	GP Groot
Stede Broec	311	331	245	100%	2	HollandCollect
Texel	215	239	149	100%	2	Gemeentelijke Dienst
Uitgeest	204	224	148	100%	2	GP Groot
Uithoorn	268	268	268	100%	1	Van Gansewinkel
Velsen	344	344	344	100%	1	ReinUnie
Waterland	246	276	168	100%	2	Tol Milieu
Weesp	210	235	170	100%	2	GAD
Wijdmeren	241	262	190	100%	2	GAD
Wormerland	259	259	259	100%	1	HVCInzameling
Zaanstad	273	273	273	100%	1	HVCInzameling
Zandvoort	216	245	179	100%	2	SITA
Zeevang	259	279	209	100%	2	GP Groot
Gemiddeld Noord-Holland	276	301	233			
Alblasserdam	258	273	217	100%	2	Netwerk NV
Albrandswaard	263	278	209	100%	2	Gemeentelijke Dienst
Alpen aan den Rijn	244	266	195	100%	2	Gemeentelijke Dienst in Alphen aan den Rijen en Rijnwoude, Cyclus in Boskoop
Barendrecht	239	265	149	100%	2	Van Gansewinkel
Bergambacht	232	262	150	100%	11	Cyclus
Bernisse	235	245	205	100%	2	Van Gansewinkel

	Gem tarief per hh	Tarief mp hh	Tarief 1p hh	Percen-tage dekking	Tarief- systeem	Inzamelaar
Binnenmaas	172	180	148	100%	2	RAD Hoeksche Waard
Bodegraven-Reeuwijk	247	260	208	100%	2	Cyclus
Brielle	165	165	165	100%	1	Van Gansewinkel
Capelle aan den IJssel	254	276	208	100%	2	Van Gansewinkel
Cromstrijen	172	180	148	100%	2	RAD Hoeksche Waard
Delft	278	323	206	96%	2	Avalex
Dordrecht	256	256	256	95%	1	Netwerk NV
						Reinigingsdienst Waardlanden
Giessenlanden	228	240	185	100%	2	Waardlanden
Goeree-Overflakkee	205	220	165	100%	2	Van Gansewinkel
						Reinigingsdienst Waardlanden
Gorinchem	189	203	162	100%	2	Waardlanden
Gouda	302	324	259	100%	2	Cyclus
						Reinigingsdienst Waardlanden
Hardinxveld-Giessendam	240	240	240	100%	1	Waardlanden
Hellevoetsluis	202	202	202	100%	1	Van Gansewinkel
Hendrik-Ido-Ambacht	290	312	220	93%	2	Netwerk NV
Hillegom	276	285	258	100%	2	Gemeentelijke Dienst
Kaag en Braassem	275	300	202	100%	2	Cyclus
Katwijk	286	312	214	90%	2	Gemeentelijke Dienst
Korendijk	172	180	148	100%	2	RAD Hoeksche Waard
						N.V. Milieuservices AVR- Krimpen aan den IJssel
Krimpen aan den IJssel	258	264	242	100%	2	Krimpen aan den IJssel
Lansingerland	369	386	309	100%	2	Irado
						Reinigingsdienst Waardlanden
Leerdam	249	249	249	100%	1	Waardlanden
Leiden	222	270	144	56%	2	Gemeentelijke Dienst
Leiderdorp	267	292	209	100%	2	Gemeentelijke Dienst
Leidschendam-Voorburg	297	320	264	100%	2	Avalex
Lisse	244	258	212	100%	2	De Meerlanden
Maassluis	288	300	258	100%	2	Gemeentelijke Dienst
Midden-Delfland	296	314	236	100%	2	Avalex
						Reinigingsdienst Waardlanden
Molenwaard	231	242	192	100%	2	Waardlanden
						N.V. Milieuservices AVR- Krimpen aan den IJssel
Nederlek	277	277	277	100%	1	Krimpen aan den IJssel
Nieuwkoop	192	206	146	100%	2	Cyclus
						N.V. Milieuservices AVR- Noordwijk
Noordwijk	241	280	159	100%	2	Noordwijk
Noordwijkerhout	292	324	215	100%	2	De Meerlanden
Oegstgeest	252	271	222	100%	3	Leiden
Oud-Beijerland	172	180	148	80%	2	RAD Hoeksche Waard
						N.V. Milieuservices AVR- Krimpen aan den IJssel
Ouderkerk	192	223	91	100%	2	Krimpen aan den IJssel
Papendrecht	222	222	222	100%	1	Netwerk NV
Pijnacker-Nootdorp	277	296	217	100%	2	Avalex
						N.V. Milieuservices AVR- Ridderkerk
Ridderkerk	248	271	195	100%	2	Ridderkerk
Rijswijk	260	288	224	100%	2	Avalex

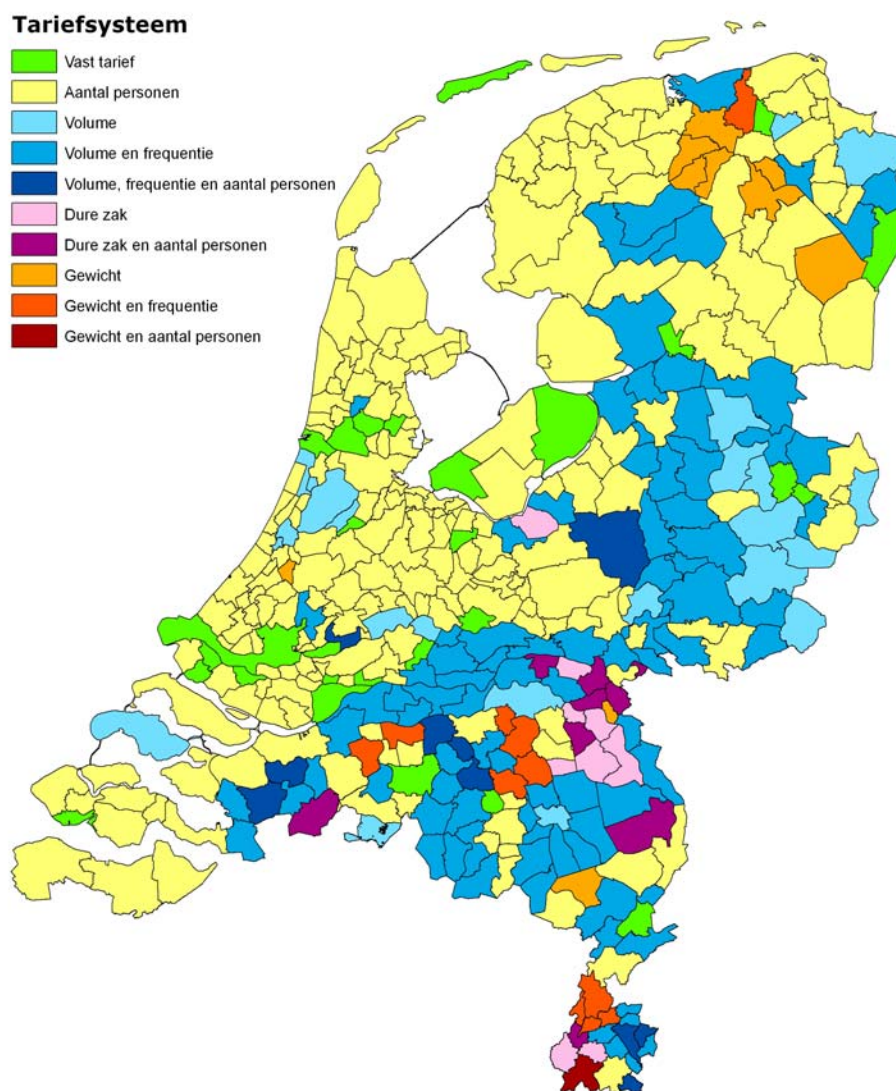
	Gem tarief per hh	Tarief mp hh	Tarief 1p hh	Perce- tage dekking	Tarief- systeem	Inzamelaar
Rotterdam	373	373	373	89%	1	Roteb in Rotterdam en Irado in Rozenburg
Schiedam	312	330	279	100%	2	Irado
Schoonhoven	204	241	121	100%	2	Cyclus
's-Gravenhage	266	288	234	100%	2	NV Haagse Milieu Services
Sliedrecht	177	194	138	100%	2	Gemeentelijke Dienst
Spijkenisse	326	326	326	100%	1	N.V. Reinis
Strijen	172	180	148	95%	2	RAD Hoeksche Waard
Teylingen	318	339	270	100%	3	SITA
Vlaardingen	276	300	233	100%	2	Irado
Vlist	229	244	187	100%	2	Cyclus
Voorschoten	294	312	253	100%	2	Gevulei
Waddinxveen	283	299	238	100%	2	Cyclus
Wassenaar	397	438	304	97%	2	Avalex
Westland	210	223	177	100%	2	Transportbedrijf Van Vliet B.V.
Westvoorne	244	261	182	100%	2	Irado
Zederik	209	227	150	100%	2	Reinigingsdienst Waardlanden
Zoetermeer	260	273	230	99%	2	Gemeentelijke Dienst
Zoeterwoude	211	229	159	100%	8	Gevulei
Zuidplas	265	272	244	100%	4	Cyclus
Zwijndrecht	282	290	265	100%	2	Netwerk NV
Gemiddeld Zuid-Holland	280	291	262			
Borsele	271	303	202	98%	2	Gemeentelijke Dienst
Goes	221	243	182	95%	2	Gemeentelijke Dienst
Hulst	249	275	193	100%	2	ZRD
Kapelle	253	270	203	100%	2	ZRD
Middelburg	266	274	249	90%	2	Gemeentelijke Dienst
Noord-Beveland	218	234	175	83%	2	ZRD
Reimerswaal	308	334	221	100%	2	ZRD
Schouwen-Duiveland	243	259	205	100%	3	Gemeentelijke Dienst
Sluis	247	273	199	100%	2	ZRD
Terneuzen	288	302	258	100%	2	Gemeentelijke Dienst
Tholen	275	292	226	98%	2	ZRD
Veere	225	233	206	98%	2	ZRD
Vlissingen	321	321	321	100%	1	Gemeentelijke Dienst
Gemiddeld Zeeland	265	280	233			
Aalburg	271	290	201	100%	4	SITA
Alphen-Chaam	238	252	176	100%	2	Baetsen Containers B.V.
Asten	131	152	82	100%	4	Blink
Baarle-Nassau	158	176	118	100%	3	Baetsen Containers B.V.
Bergeijk	150	161	117	100%	4	Van Kaathoven
Bergen op Zoom	277	291	249	100%	4	Saver

	Gem tarief per hh	Tarief mp hh	Tarief 1p hh	Percen-tage dekking	Tarief- systeem	Inzamelaar
Bernheze	174	191	123	100%	9	Afvalstoffendienst 's-Hertogenbosch
Best	249	249	249	100%	1	Baetsen Containers B.V.
Bladel	145	159	103	100%	4	Van Kaathoven
Boekel	206	210	192	100%	5	Van Kaathoven
Boxmeer	180	185	168	100%	5	Van Kaathoven
Boxtel	252	286	184	100%	11	Gemeentelijke Dienst
Breda	286	320	216	100%	2	Gemeentelijke Dienst
Cranendonck	197	216	142	100%	4	Van Gansewinkel
Cuijk	148	152	136	100%	5	Van Kaathoven
Deurne	131	149	83	100%	4	Van Gansewinkel
Dongen	260	283	189	100%	2	Gemeentelijke Dienst
Drimmelen	186	202	136	100%	4	SITA
Eersel	145	163	89	100%	4	Van Kaathoven
Eindhoven	203	241	168	100%	2	CURE
Etten-Leur	194	199	180	100%	4	Van Gansewinkel
Geertruidenberg	210	229	161	100%	2	Baetsen Containers B.V.
Geldrop-Mierlo	181	204	131	98%	4	CURE
Gemert-Bakel	153	165	124	100%	4	Blink
Gilze en Rijen	159	174	117	100%	4	Gemeentelijke Dienst
Goirle	192	219	110	90%	2	Van Gansewinkel
Grave	188	193	176	100%	5	Van Kaathoven
Haaren	154	168	116	100%	4	Afvalstoffendienst 's-Hertogenbosch
Halderberge	221	243	151	100%	11	Saver
Heeze-Leende	139	156	94	100%	4	SITA
Helmond	235	246	212	100%	3	Blink
Heusden	154	174	96	100%	11	Afvalstoffendienst 's-Hertogenbosch
Hilvarenbeek	150	162	111	100%	4	Van Gansewinkel
Laarbeek	169	188	116	100%	4	Blink
Landerd	238	255	163	100%	2	SITA
Loon op Zand	209	228	151	100%	2	Van Gansewinkel
Maasdonk	193	209	145	100%	9	Afvalstoffendienst 's-Hertogenbosch
Mill en Sint Hubert	175	189	131	100%	6	Van Kaathoven
Moerdijk	251	269	201	100%	2	Van Gansewinkel
Nuenen, Gerwen en Nederwetten	200	218	145	100%	4	Blink
Oirschot	158	177	102	100%	4	Van Kaathoven
Oisterwijk	161	179	125	100%	4	Afvalstoffendienst 's-Hertogenbosch
Oosterhout	276	319	179	100%	9	Gemeentelijke Dienst
Oss	246	258	220	100%	3	Gemeentelijke Dienst
Reusel- De Mierden	175	194	115	100%	4	Van Kaathoven
Roosendaal	252	288	178	100%	11	Saver
Rucphen	219	238	164	100%	4	Van Gansewinkel
Schijndel	189	203	151	96%	4	SITA
's-Hertogenbosch	242	258	209	100%	2	Gemeentelijke Dienst

	Gem tarief per hh	Tarief mp hh	Tarief 1p hh	Perce- tage dekking	Tarief- systeem	Inzamelaar
Sint-Anthonis	180	185	166	100%	5	Van Kaathoven
Sint-Michielsgestel	127	136	100	100%	4	Van Kaathoven
Sint-Oedenrode	201	221	148	100%	9	Van Kaathoven
Someren	176	198	122	100%	4	Blink
Son en Breugel	190	200	160	100%	2	Van Gansewinkel
Steenbergen	304	324	243	100%	2	SITA
Tilburg	231	231	231	100%	1	Gemeentelijke Dienst
Uden	262	277	229	100%	2	Van Gansewinkel
Valkenswaard	238	261	187	100%	2	CURE
Veghel	185	207	127	100%	9	SITA
Veldhoven	174	195	121	100%	2	Baetsen Containers B.V.
Vught	207	241	129	100%	11	Afvalstoffendienst 's- Hertogenbosch
Waalre	182	204	123	100%	2	Baetsen Containers B.V.
Waalwijk	253	285	183	100%	9	Gemeentelijke Dienst
Werkendam	232	251	175	100%	4	Van Gansewinkel
Woensdrecht	218	230	183	100%	4	Saver
Woudrichem	193	215	125	96%	4	SITA
Zundert	163	175	134	100%	6	Van Kaathoven
Gemiddeld Noord-Brabant	217	236	179			
Beek (L.)	183	198	145	100%	9	RWM
Beesel	138	149	108	100%	4	SITA
Bergen (L.)	166	183	119	100%	4	SITA
Brunssum	214	232	181	100%	4	RD4
Echt-Susteren	185	206	137	100%	2	Baetsen Containers B.V.
Eijsden-Margraten	169	188	112	100%	10	RD4
Gennep	169	189	120	97%	4	SITA
Gulpen-Wittem	216	237	161	96%	2	Van Gansewinkel
Heerlen	243	298	177	100%	11	RD4
Horst aan de Maas	152	160	130	93%	6	SITA
Kerkrade	190	209	159	100%	4	RD4
Landgraaf	229	256	176	100%	11	RD4
Leudal	150	170	97	100%	4	Reinigingsdienst Maasland
Maasgouw	155	167	128	100%	4	Reinigingsdienst Maasland
Maastricht	269	281	261	100%	5	Gemeentelijke Dienst
Meerssen	182	188	158	100%	6	Van Gansewinkel
Mook en Middelaar	177	188	151	100%	8	Van Kaathoven
Nederweert	128	137	102	99%	8	Van Gansewinkel
Nuth	190	208	146	100%	4	RD4
Onderbanken	209	221	179	100%	4	RD4

	Gem tarief per hh	Tarief mp hh	Tarief 1p hh	Percen-tage dekking	Tarief- systeem	Inzamelaar
Peel en Maas	194	205	155	100%	2	Gemeentelijke Dienst in Helden, Reinigingsdienst Maasland in Kessel en Meijel, Van Gansewinkel in Maasbree
Roerdalen	143	155	111	100%	4	Reinigingsdienst Maasland
Roermond	202	202	202	100%	1	Van Gansewinkel
Schinnen	181	196	138	100%	9	RWM
Simpelveld	166	181	129	100%	4	RD4
Sittard-Geleen	227	249	191	100%	9	RWM
Stein	216	232	173	100%	9	RWM
Vaals	232	256	198	100%	11	RD4
Valkenburg aan de Geul	147	156	133	100%	5	Van Gansewinkel
Venlo	192	221	133	100%	2	Van Gansewinkel
Venray	207	235	145	100%	4	SITA
Voerendaal	177	190	140	100%	4	RD4
Weert	244	260	214	100%	2	Van Gansewinkel
Gemiddeld Limburg	206	221	180			
Almere	306	306	306	100%	1	Gemeentelijke Dienst
Dronten	260	260	260	100%	1	Gemeentelijke Dienst
Lelystad	263	274	232	99%	2	Flevocollect
Noordoostpolder	248	258	219	100%	2	Flevocollect
Urk	211	211	211	100%	2	ROVA
Zeewolde	236	248	191	100%	2	Flevocollect
Gemiddeld Flevoland	279	282	272			

4 OVERZICHT TARIEFSYSTEMEN PER GEMEENTE IN 2014



5 INZAMELAARS PER ORGANISATIEVORM

Samenwerkingsverbanden	Overheidsvennootschappen	Particuliere bedrijven
Avalex	Afvalcombinatie De Vallei N.V.	Aconov
AVRI	Area Reiniging	Baetsen Containers B.V.
CURE	Berkel Milieu	Dusseldorp
GAD	Circulus	Firma Wolfswinkel
Gevulei	Cyclus	GP Groot
RAD Hoeksche Waard	DAR	Hoeksema's Regionale Milieudienst
RD4	De Meerlanden	Leemans B.V.
Reinigingsbedrijf Midden Nederland	Flevocollect	Ophof
Reinigingsdienst De Liemers	HollandCollect	Remondis
Reinigingsdienst Maasland	HVCInzameling	SITA
Reinigingsdienst Waardlanden	Irado	Ter Horst Milieu B.V.
	N.V. Reinis	Tol Milieu
	Netwerk NV	Transportbedrijf Van Vliet B.V.
	OMRIN	Van Gansewinkel
	ReinUnie	Van Kaathoven
Publiek Private Samenwerking	ROVA	
Blink	RWM	
N.V. Milieuservices AVR-Krimpen aan den IJssel	Saver	
N.V. Milieuservices AVR-Noordwijk	Spaarnelanden N.V.	
N.V. Milieuservices AVR-Ridderkerk	Twente Milieu	
NV Haagse Milieu Services	ZRD	